

ARBETSBESKRIVNING

MONTAGE OCH REPARATION VÄGRÄCKE

Birsta 1P

Datum: 2010-04-15

Rev: 0

Inledning

Montagearbetet kan indelas i nedanstående punkter vilka kommer att behandlas i arbetsbeskrivningen var för sig i nedanstående ordning. Denna ordning är den generella. Om det gäller ett objekt där projektspecifika förhållanden råder upprättas separat arbetsbeskrivning.

- 1) Planering:
- 2) Lossning av material:
- 3) Egenkontroll:
- 4) Säkerhet:
- 5) Etablering:
- 6) Montage:
- 7) Lagning av zinkskador:
- 8) Avetablering:
- 9) Reparationer

1) Planering:

Det är i detta läge som projektets kvalitet och smidighet avgörs. Ett väl planerat montage är en god förutsättning då man vill uppnå hög kvalitet, en god logistik, ett jobb utfört med säkerhet samt nöjda medarbetare.

Samtliga inblandade parter bör i god tid ha diskuterat igenom förutsättningar för montaget och kommit överens om hur det skall gå till.

Det är viktigt att både beställare och entreprenör är medvetna om vilka åtagande som var och en skall svara för. Dessa samordnas bäst genom en god kontakt.

Planera leveranser samt montage i god tid. Samtliga inblandade parter skall hålla varandra underättade om ändrade förutsättningar.

2) Lossning av material:

Materialet lossas och placeras lämpligen där montaget skall ske, detta så att onödig hantering på arbetsplats kan undvikas. Hantera materialet varsamt, använd strö av trä som underlägg till material som ej är placerat på pall.

Vid lossning kontrolleras att lossat gods överensstämmer med fraktsedel. Godset skall kontrolleras så att inga synliga skador finns. Avvikelser avseende kolliantal eller skador skall noteras på fraktsedel och Birstaverkan AB skall omgående kontaktas.

3) Egenkontroll:

Räckesmontör skall utföra och i lämpligt dokument redovisa egenkontroll vilken minst skall omfatta nedanstående punkter.

Kontrollpunkter vid ankomst

Ta del av arbetsmiljöplan och Ta-plan

Överlämnande av 16-punkters säkerhetsdatablad för hälso- och miljöfarliga produkter

Överlämnande av närvaro- och anhörigförteckning

Kontrollpunkter Väggräcke

Materialet är kontrollerat efter leverans till arbetsplatsen med avseende på skador och antal

Linjeföringen på räckets är kontrollerad

Höjden på räckets är kontrollerad

Samtliga bultförband är monterade och åtdragna

Eventuella mindre skador på varmförzinkningen eller målningen är behandlade

Eventuella zinkklumpar och taggar är borttagna

Kontrollpunkter vid avslutat arbete

Begärd avsyning enligt AB-U 07

Arbetsplatsen är avstädad

4) Säkerhet:

Då montage av 1P ofta utförs i en trafikerad miljö är säkerhetsaspekten mycket viktig.

Avspärning skall vara anpassad så att montage av 1P kan ske utan att dessa avlägsnas, en godkänd TA-plan skall finnas, då det är trafikerad miljö. Det är två viktiga säkerhetsaspekter som bör vara med i ett tidigt skede av planeringen, för att upprätthålla säkerheten på arbetsplatsen vid montage.

5) Etablering:

Senast vid etablering skall montörer informeras/informera sig om förutsättningarna som råder på arbetsplatsen. Se punkterna 3 och 4.

6) Montage:

Montagebeskrivningen förutsätter att det monterande företaget måste säkerställa sig om att montörer har erforderlig kunskap med avseende på räckets detaljer, benämningar samt bultförbandens dimensioner mm. Denna information är tillgänglig på räckesritningarna. Dessa är bifogade i slutet av beskrivningen.

Utsättning: Innan montaget kan påbörjas måste utsättning av stolphålen göras. Detta kräver stor noggrannhet, följdfejl är en vanlig orsak till störningar. Tänk på att balken är 8 meter rak och genar i kurvor och cc avstånd skall vara lutande mått. Utsättning sker enligt sammanställningsritningar.

Prylning/hålslagning: För detta krävs anpassade spett för att minimera skador i asfalt och optimera stadgan. Direkt efter hålslagning måste stolp eller fundament monteras, varannan vriden 180 grader, (C-et varannan gång mot resp. med trafikriktningen). Grovriktas i höjd och sida.)

Montering: Montaget startas med fördel med en förankring eller energiabsorbent . Därefter monteras räckets följt av ännu en förankring/energiabsorbent.

Räcke: Montören lossar den monterade t-muttern (Bild2)helt från stolpen samt lossar lite på skruvarna till de för monterade skarvjärnen(Bild3).

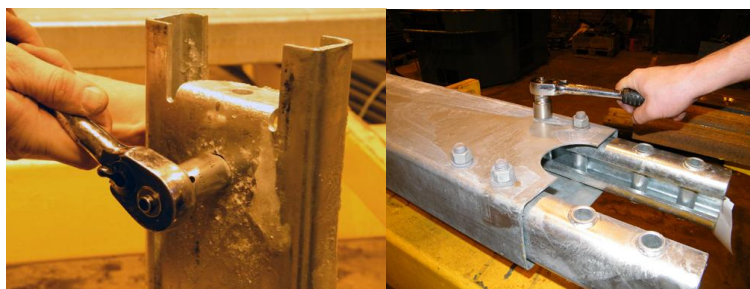


Bild 2

Bild 3

Därefter monteras räckets genom att rörprofilerna skjuts ihop och T-muttrarna monteras i c-profilen. (bild 4-6) Hela stolpen måste ha anliggning mot c-profil.

Spalten mellan balkarna skall vara 4 ± 2 mm. Montera samtliga delar utan att färdigdra bultförbanden vilket utföres efter att riktning är gjord . .



Bild: 4-6

Snabböppningar kan eftermonteras och har samma utsättning som vanliga räcket. En skillnad är att t-mutter inte används på snabböppningsbalkarna den endast styr på c-profilen.

Energiabsorbenter: Absorbenter monteras igenom att spiken slås ner till ca 1dm ovan marknivå och bedöma om spiken vridit sig mer än 10 grader. Om spiken vridit sig mer än 10 grader justeras detta genom att flyta fästskruven (bild 12)



Bild 12

Därefter slås spiken ned till marknivå. Sedan slås standard stolpen ned. Den förmonterade energiabsorbenten monteras fast i spiken, och på stolpen

7) Lagning av zinkskador:

Lagning av eventuella zinkskador där avståndet mellan zinkytorna är större än 3mm skall utföras enligt Bro 2004, 55. 324.

8) Avetablering:

Avsyrning avseende räckeslinje samt höjder och allmänt synintryck. Egenkontroller enl. punkt 3 skall vara utförda samt ifyllda och kopior överlämnas till beställaren(kund).

Städning av upplagsplatser och borttransport av emballagematerial i samråd med beställaren (Kund).

9) Reparation:

Allt skadat material skall bytas omgående. Med skadat menas där stålet är försvagat t.ex. djupa repor, revor, veck och dylikt.

Att byta skadade detaljer efter påkörning skiljer sig inte så mycket från vanligt montage. De större skillnaderna beskrivs nedan.

Byte av skadade stolpar: För att komma åt lyfts balken upp på bockar och skjuts åt sidan så man kommer åt att demontera skadade stolpar eller hålles med t.ex. kranbil (bild 7-8). För att få lös stolpar används verktyg enligt (bild 9-11) Därefter monteras ny stolpe.



Bild 7 och 8



Bild 9-11

Byte av skadad balk: Vid byte monteras balkens lika nymontage förutom den sista skarven där skarvjärnen skjuts in helt i röret och skjuts på plats igenom hålet på undersidan balken.

Energiabsorbenter: Dessa bytes i sin helhet med undantag för ej skadade spikar.